



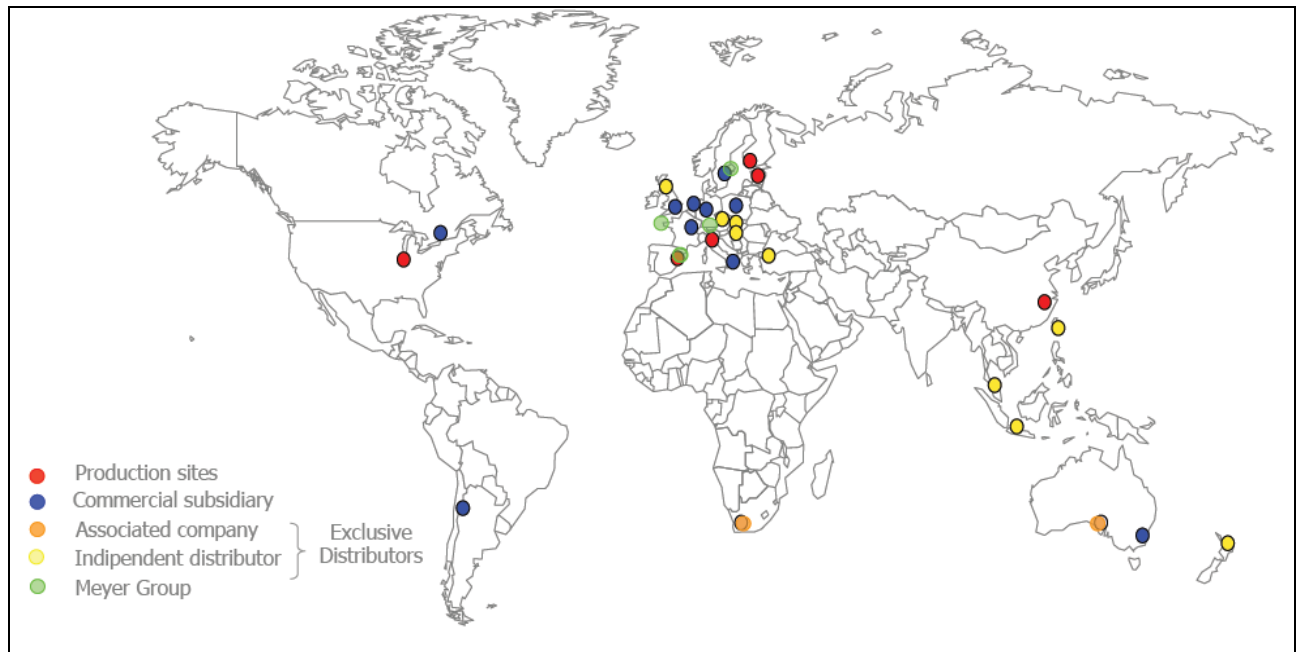
## Attività del Gruppo

Il Gruppo Bolzoni è attivo da oltre sessanta anni nella progettazione, produzione e commercializzazione di attrezzature per carrelli elevatori e per la movimentazione industriale.

Lo stretto collegamento alla logistica e alla sua evoluzione, permette di beneficiare dei rilevanti margini di crescita dovuti agli effetti della globalizzazione.

Ad oggi, Bolzoni è presente con i propri prodotti in oltre quaranta paesi nel mondo, occupando una posizione di assoluta *leadership* nel mercato europeo delle attrezzature per carrelli elevatori e presentandosi in tale ambito come il secondo maggior costruttore a livello mondiale.

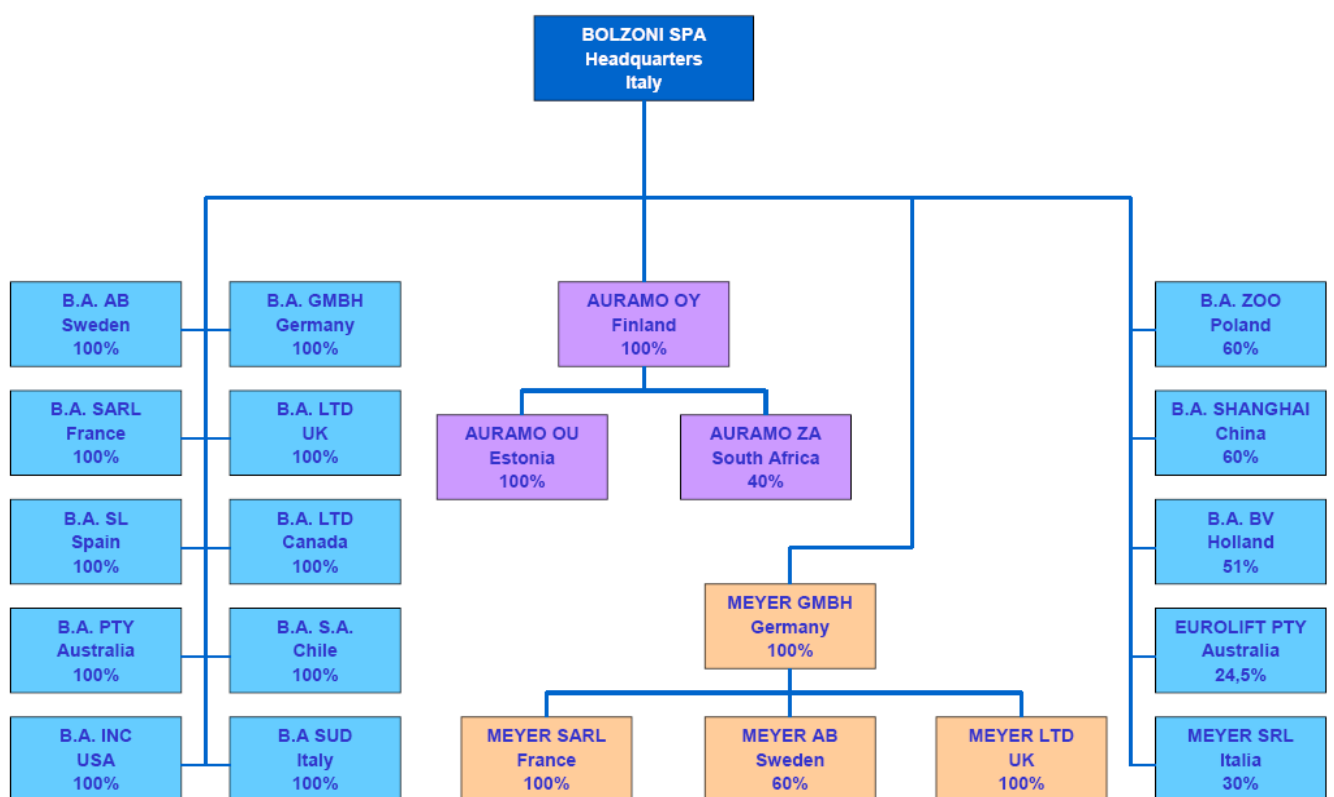
Il Gruppo offre una vasta gamma di prodotti impiegati nella movimentazione industriale ed, in particolare, attrezzature per carrelli elevatori, forche per carrelli elevatori e piattaforme elevatrici..





## Struttura del Gruppo

La Bolzoni s.p.a. controlla, direttamente od indirettamente, diciannove società, tutte incluse nell'area di consolidamento del Gruppo, localizzate in diversi paesi del mondo, di cui sette (inclusa la capogruppo) svolgono attività produttive, con stabilimenti situati in Italia, Germania, Finlandia, Stati Uniti d'America, Estonia, Spagna e Cina, e tredici svolgono unicamente attività commerciale e distributiva servendo direttamente i principali mercati mondiali della logistica e della movimentazione delle merci.



Attraverso le società controllate o partecipate il Gruppo è presente territorialmente in Paesi che rappresentano l'80% del mercato mondiale di riferimento

**Relazione al Bilancio Consolidato del primo trimestre 2008**

Per semplicità e sintesi di esposizione, i valori, ove non espressamente indicato, sono in migliaia di euro.

**Elementi fondamentali**

Riportiamo di seguito i dati essenziali del Bilancio Consolidato del primo trimestre 2008 comparato con il precedente trimestre e con lo stesso periodo del 2007.

	<b>Q1 2008</b>	<b>Q4 2007</b>	<b>Var. %</b>
Ricavi	37.044	36.550	+ 1,4%
Ebitda	4.446	4.286	+ 3,7%
Ebit	3.100	2.736	+ 13,3%
Utile ante imposte	2.388	1.621	+ 47,3%

	<b>Q1 2008</b>	<b>Q1 2007</b>	<b>Var. %</b>
Ricavi	37.044	35.339	+ 4,8%
Ebitda	4.446	4.502	- 1,2%
Ebit	3.100	3.354	- 7,6%
Utile ante imposte	2.388	2.974	- 19,7%

**Ricavi**

Il primo trimestre 2008 presenta ricavi consolidati pari a 37.044 migliaia di euro rispetto ai 35.339 migliaia di euro dello stesso periodo dell'anno precedente, con un incremento del 4,8%.

E' da sottolineare la stagionalità provocata dal periodo pasquale che nel 2008 è incluso nel primo trimestre, mentre nel 2007 faceva parte del secondo trimestre.

Questa differenza viene meglio evidenziata dal fatturato consolidato al 30.04.08 che presenta un incremento di circa il 9%.

**Tendenza del mercato di riferimento**

Secondo i dati statistici relativi agli ordini acquisiti, emessi dalle associazioni dei produttori di carrelli elevatori, il mercato al quale facciamo riferimento ha registrato nel primo trimestre 2008, rispetto allo stesso periodo del 2007, le seguenti variazioni:

- Unione Europea + 5,0%
- Nord America - 8,7%
- Mondo (Europa e Usa incluse) + 11,0%.

Il mercato europeo, nonostante il rallentamento registrato in alcuni Paesi, presenta complessivamente una buona crescita anche nel primo trimestre 2008,

Continua la flessione del mercato nord americano, ampiamente compensata nei volumi dai mercati emergenti.

In particolare, la Cina ha superato, nel primo trimestre 2008, il numero di carrelli elevatori venduti negli Stati Uniti d'America.

**Quota di mercato**

La crescita del fatturato del 5% al 31.03.08 e di circa il 9% al 30.04.08 conferma il mantenimento delle quote di mercato acquisite.

**Cambi e valute**

La rivalutazione dell'euro sulle principali valute ha inciso negativamente, a livello di Ebitda, per 162 migliaia di Euro rispetto al quarto trimestre 2007 e per 443 migliaia di Euro rispetto allo stesso trimestre dell'anno precedente.

Il primo trimestre 2008 evidenzia una differenza cambio negativa pari a 274 migliaia di euro dopo aver dedotto l'effetto positivo delle coperture pari a 292 migliaia di Euro.



**EBITDA**

L'Ebitda ha avuto, nel periodo in esame, il seguente andamento:

% Ebitda	
% Ebitda su fatturato – 2007 quarto trimestre	11,73%
% Ebitda su fatturato – 2007 primo trimestre	12,74%
% Ebitda su fatturato – 2008 primo trimestre	12,00%

Come riportato nel prospetto, l' Ebitda è aumentato del 0,3% rispetto al quarto trimestre 2007 ed è diminuito del'0,8% rispetto al primo trimestre dell'esercizio precedente.

**Utile ante imposte**

Come riportato nel prospetto, l'utile ante imposte del primo trimestre è pari a 2.388 migliaia di euro contro 1.621 migliaia di euro del trimestre precedente e i 2.974 migliaia di euro dello stesso periodo del 2007.

**CONTO ECONOMICO CONSOLIDATO DEL PRIMO TRIMESTRE 2008**

<b>CONTO ECONOMICO</b> <i>(Migliaia di Euro)</i>	<b>Q1 2008</b>	<b>Q1 2007</b>	<b>Var % 2008 vs 2007</b>
Ricavi	37.044	35.339	4,8%
Altri ricavi e proventi	366	298	22,8%
<b>Totale ricavi</b>	<b>37.410</b>	<b>35.637</b>	<b>4,9%</b>
Costi per mat. prime e mater. di consumo	- 14.178	- 13.428	5,6%
Costi per servizi	- 8.669	- 8.493	2,0%
Costo del personale	- 9.837	- 8.940	10,0%
Altri costi operativi	- 204	- 299	- 31,8%
Risultato società collegate valut. a P.N.	- 76	25	N.R.
<b>Risultato operativo lordo</b>	<b>4.446</b>	<b>4.502</b>	<b>- 1,2%</b>
Ammortamenti	- 1.275	- 1.066	19,6%
Accantonamenti e svalutazioni	- 71	- 82	- 13,4%
<b>Risultato operativo</b>	<b>3.100</b>	<b>3.354</b>	<b>- 7,6%</b>
Proventi e oneri finanziari	- 438	- 333	+ 31,5%
Utili e perdite su cambi	- 274	- 47	+ 483,0%
<b>Risultato prima delle imposte</b>	<b>2.388</b>	<b>2.974</b>	<b>- 19,7%</b>

**NOTE ILLUSTRATIVE SPECIFICHE ALLA SITUAZIONE TRIMESTRALE CONSOLIDATA****1. Premessa**

La relazione trimestrale consolidata al 31 Marzo 2008 è stata predisposta seguendo quanto previsto dall'allegato 3D del Regolamento Emittenti.

Nella predisposizione della situazione trimestrale consolidata al 31 Marzo 2008 sono stati applicati senza alcuna modifica i principi contabili adottati per la predisposizione del bilancio consolidato del Gruppo Bolzoni al 31 Dicembre 2007.

Gli importi inclusi nelle note di seguito riportate sono espressi in migliaia di Euro, salvo non diversamente indicato.

**2. Informativa di settore**

Viene di seguito fornita l'informativa relativa al settore secondario, ovvero per segmenti geografici in conseguenza del fatto che il settore primario riferito all'attività è considerato come un unico segmento, ed il risultato del settore coincide con quello del conto economico.

I settori geografici individuati sono relativi alle aree: "Europa", "Nord America" e "Altri". Le vendite a clienti esterni indicate nell'informativa per area geografica si basano sull'ubicazione geografica dei clienti.

Le seguenti tabelle presentano dati su ricavi in relazione alle aree geografiche del Gruppo per il trimestre chiuso al 31 Marzo 2008 e 2007.

Si segnala inoltre che l'andamento dei ricavi non risente di fattori di stagionalità.

<b>Q1 2008</b>		<b>Europa</b>	<b>Nord America</b>	<b>Altri</b>	<b>Totale</b>
<b>Ricavi</b>	Ricavi del settore	31.249	2.914	2.881	37.044

<b>Q1 2007</b>		<b>Europa</b>	<b>Nord America</b>	<b>Altri</b>	<b>Totale</b>
<b>Ricavi</b>	Ricavi del settore	28.677	3.647	3.015	35.339

Registriamo nel primo trimestre una crescita in Europa del 8,97%, una flessione nel Nord America del 20,1% e una flessione nel resto del Mondo del 4,4%.



### 3. Prestiti e finanziamenti

	<i>Tasso di interesse effettivo %</i>	<i>Scadenza</i>	<i>2008</i>	<i>2007</i>
<b>A breve</b>				
Scoperti bancari		A richiesta	132	195
Anticipi SBF sul portafoglio effetti		30-90 giorni	3.301	2.956
Finanziamenti società controllate			7.319	6.551
Euro 7.750.000 mutuo bancario	Euribor +0,70	2008	1.107	1.107
Euro 5.000.000 finan. chirografario	Euribor +0,40	2008	1.271	1.264
Euro 8.500.000 finan. chirografario	Euribor +0,30	2008	1.630	1.616
Euro 4.500.000 finan. chirografario	Euribor +0,25	2008	750	375
Finanziamento 394/81	1,72	2008	303	303
			<b>15.813</b>	<b>14.367</b>
<b>A medio/lungo</b>				
Euro 7.750.000 mutuo bancario	Euribor +0,70	2010	1.661	2.214
Euro 2.000.000 finan. chirografario	Euribor +0,40	2009	333	667
Euro 2.000.000 finan. chirografario	Euribor +0,40	2010	627	830
Euro 1.000.000 finan. chirografario	Euribor +0,40	2011	418	519
Euro 1.500.000 finan. chirografario	Euribor +0,30	2011	940	1.031
Euro 7.000.000 finan. chirografario	Euribor +0,30	2012	4.864	5.152
Euro 4.500.000 finan. chirografario	Euribor +0,25	2012	3.750	2.625
Finanziamento 394/81	1,72	2009	303	303
Finanziamento Handelsbanken	Euribor +0,60	2009	1.063	1.077
Altri finanziamenti minori			302	271
			<b>14.261</b>	<b>14.689</b>

#### **Scoperti bancari e anticipi SBF**

Gli scoperti bancari e gli anticipi SBF riguardano principalmente la capogruppo e la filiale spagnola.

#### **Finanziamento bancario di Euro 7.750.000**

Il prestito, garantito da ipoteca di primo grado sull'immobile di Podenzano, è rimborsabile con rate semestrali costanti.

#### **Finanziamenti bancari di Euro 5.000.000**

I tre prestiti non sono garantiti e sono rimborsabili con rate semestrali costante.

#### **Finanziamenti bancari di Euro 8.500.000**

I prestiti non sono garantiti e sono rimborsabili con rate semestrali costante.

#### **Finanziamento bancario di Euro 4.500.000**

I prestiti non sono garantiti e sono rimborsabili con rate semestrali costante.

#### **Finanziamento Legge 394/81**

Il finanziamento, garantito da fideiussione bancaria appositamente ottenuta, è rimborsabile con rate semestrali a capitale costante.

#### **Finanziamenti sulle società estere**

I finanziamenti alle società estere sono costituiti da:

- ❖ Un finanziamento ottenuto dalla controllata Auramo OY dell'importo di € 1,2 milioni circa ed avente scadenza entro l'esercizio.
- ❖ Finanziamento di \$ 0,5 milioni ottenuto dalla controllata i Bolzoni Auramo Inc.
- ❖ Finanziamento di € 0,5 milioni ottenuto dalla controllata Bolzoni Auramo GmbH
- ❖ Sei finanziamenti ottenuti dalla Meyer GmbH da banche tedesche e un finanziamento stipulato dalla Meyer GmbH con una banca italiana.

Tutti i finanziamenti sono garantiti da lettere di patronage della capogruppo.



Posizione finanziaria netta	31.03.2008	31.12.2007	Variaz.
Cassa e disponibilità liquida	2.789	3.060	- 271
Finanziamenti a breve termine	- 15.813	- 14.367	- 1.446
<b>TOTALE A BREVE TERMINE</b>	<b>- 13.024</b>	<b>- 11.307</b>	<b>- 1.717</b>
Attività finan. deten fino a scad.	60	1.425	0
Finanziamenti a lungo termine	- 14.261	- 14.689	428
<b>TOTALE A MEDIO/LUNGO TERMINE</b>	<b>- 14.201</b>	<b>- 14.629</b>	<b>428</b>
<b>POSIZIONE FINANZIARIA NETTA (INDEBITAMENTO FINANZIARIO NETTO)</b>	<b>- 27.225</b>	<b>- 25.936</b>	<b>- 1.289</b>

L' indebitamento finanziario netto è aumentato dai 25.936 migliaia di Euro al 31.12.2007 ai 27.225 migliaia di Euro al 31.03.2008.

#### **4. Stock Options**

Il Conto Economico al 31 Marzo include costi per Euro 20.000 per la valutazione al fair value delle stock option ai dirigenti secondo i principi contabili IFRS/IAS.

#### **5. Start up nuovo software gestionale (Sap)**

Nel primo trimestre 2008 è stato avviato con successo il nuovo software gestionale Sap alla Bolzoni S.p.A. di Piacenza.

#### **6. Eventi intervenuti successivamente al 31 Marzo 2008**

Successivamente al 31 Marzo 2008 e fino alla data odierna, non si sono manifestati fatti rilevanti che abbiano un impatto significativo sulla rappresentazione dei dati della presente relazione trimestrale.



## **Attestazione del bilancio d'esercizio e del bilancio consolidato ai sensi dell'art. 154-bis comma 2 del Decreto Legislativo 24 febbraio 1998 n° 58 (TUF) e successive modifiche ed integrazioni**

Il sottoscritto Marco Bisagni, nominato Dirigente Preposto alla redazione dei documenti contabili societari della Bolzoni S.p.A., giusta delibera del Consiglio di Amministrazione della Società in data 27 aprile 2007

attesta

che i dati contabili indicati nel presente comunicato approvati dal Consiglio d'Amministrazione in data odierna corrisponde alle risultanze documentali, ai libri e alle scritture contabili.

Podenzano, 13 Maggio 2008

Bolzoni S.p.A.  
Marco Bisagni

