

**SIDE SHIFTER MODEL HN
SPOSTAMENTO LATERALE MOD.HN
DEPLACEMENT LATERAL MOD.HN
SEITENSCHIEBER TYP.HN
DESPLAZADOR LATERAL MOD.HN**



ENGLISH User Manual

1	Fitting	2
2	Periodic maintenance	5
3	Hydraulic circuit	6
4	Extraordinary maintenance	7
5	Usage instructions	10
6	Failure and corrective actions	10
7	Warranty	11
8	Recycling	11

FRANÇAIS Notice d'Entretien

1	Installation	22
2	Entretien périodique	25
3	Schéma du circuit hydraulique	26
4	Entretien particulier	27
5	Instructions pour l'utilisation	30
6	Pannes et remèdes	30
7	Garantie	31
8	Recyclage - écoulement	31

ESPAÑOL Manual de servicio

1	Instalación	42
2	Mantenimiento periodico	45
3	Esquema del circuito hidraulico	46
4	Mantenimiento extraordinario	47
5	Intrucciones de empleo	50
6	Averia y soluciones	50
7	Garantia	51
8	Recyclaje	51

ITALIANO Manuale di Manutenzione

1	Installazione	12
2	Manutenzione periodica	15
3	Schema circuito idraulico	16
4	Manutenzione straordinaria	17
5	Istruzioni per l'uso	20
6	Guasti e rimedi	20
7	Garanzia	21
8	Riciclaggio	21

DEUTSCH Betriebsanleitung

1	Montageanweisungen	32
2	Regelmäßige Wartung	35
3	Hydraulik plan	36
4	Wartungsanleitung	37
5	Betriebshinweise	40
6	Fehlersuchanleitung	40
7	Gewährleistung	41
8	Entsorgung	41

INTRODUZIONE

Questo manuale comprende le istruzioni per il montaggio, la manutenzione periodica, i guasti e la lista dei ricambi per i traslatori modello HN. Per tutte le istruzioni è prevista la doppia unità di misura (metrica e US). Le istruzioni riportate in questo manuale non sostituiscono ma integrano gli obblighi per il rispetto della legislazione vigente sulle norme di sicurezza e antfortunistica, che sono a carico della Ditta utilizzatrice del carrello con traslatore. La Ditta utilizzatrice è altresì tenuta a far osservare tutte le istruzioni presenti in questo manuale compreso l'addestramento del personale sia per l'uso del carrello con traslatore che per la manutenzione del traslatore.

Il traslatore è stato progettato e costruito osservando i requisiti essenziali di sicurezza; per i rischi presenti, sono riportate, sono riportate apposite etichette di segnalazione del pericolo.

1 INSTALLAZIONE

1.1 Requisiti del carrello

1.1.1. Pressione di alimentazione

70 bar – 1000 psi pressione media di esercizio
230 bar – 3200 psi massimo

1.1.2. Portata olio

4 l/min – 1 GPM minimo
7,5 l/min – 2 GPM raccomandato

1.1.3. Dimensione piastra carrello

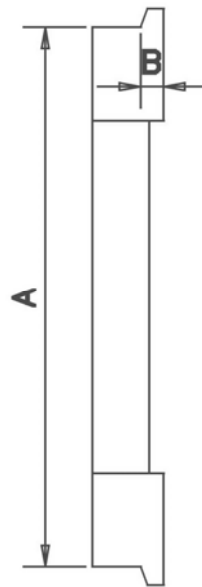


Fig.01

	Dimensione A		Dimensione B	
	min.	max	min.	max
Classe II	380 mm 14.96 in	381 mm 15 in	15 mm 0.59 in	16 mm 0.63 in
Classe III	474,5 mm 18.68 in	476 mm 18.74 in	20,5 mm 0.82 in	21,5 mm 0.85 in

ATTENZIONE: Prima dell'installazione del traslatore pulire la piastra porta forche del carrello e verificare che non siano presenti danneggiamenti o intagli

1.2. Impianto idraulico raccomandato

1.2.1. L'attrezzatura richiede un comando indipendente e 2 tubi di alimentazione ausiliaria di diametro minimo 6 mm (1/4).

IMPORTANTE: tutti i pattini sono pre-ingrassati dal costruttore.

1.3. Installazione del traslatore

1.3.1. Smontare i ganci inferiori del traslatore

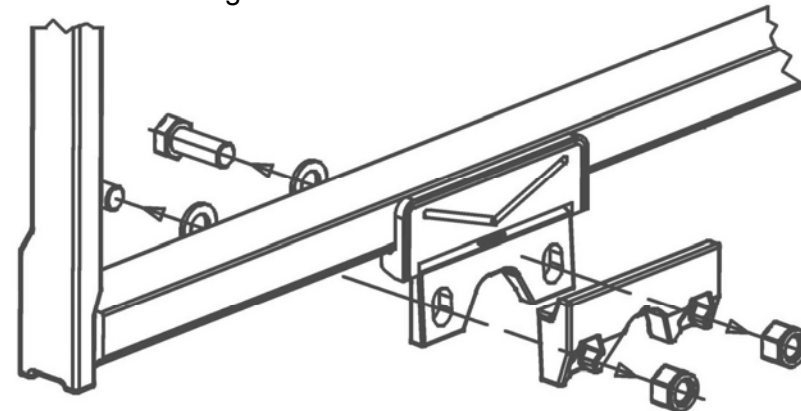


Fig.02

1.3.2 Montare il traslatore in modo che il fermo del supporto cilindro si impegni nella tacca centrale della piastra porta forche del carrello.

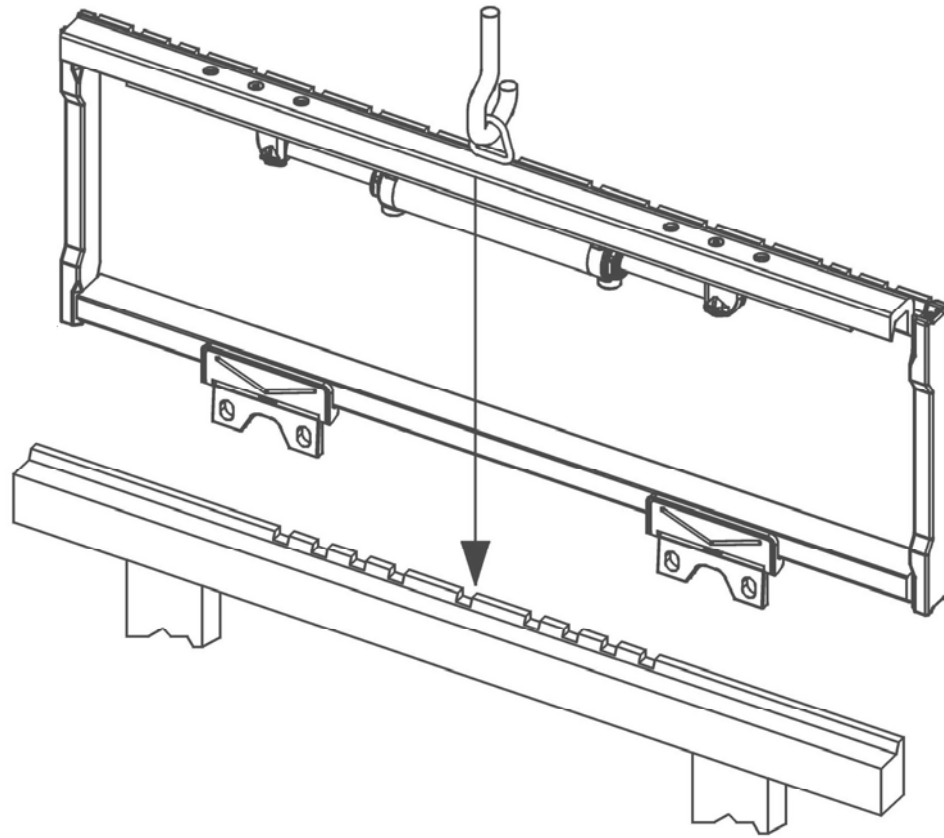


Fig.03

1.3.3 Rimontare i ganci inferiori mantenendo il gioco richiesto. Serrare le viti alla coppia prescritta:

314 Nm-233 ft-lbs classe II (minimo 240Nm-180 ft-lbs)

461 Nm-342 ft-lbs classe III (minimo 300Nm-220 ft-lbs)

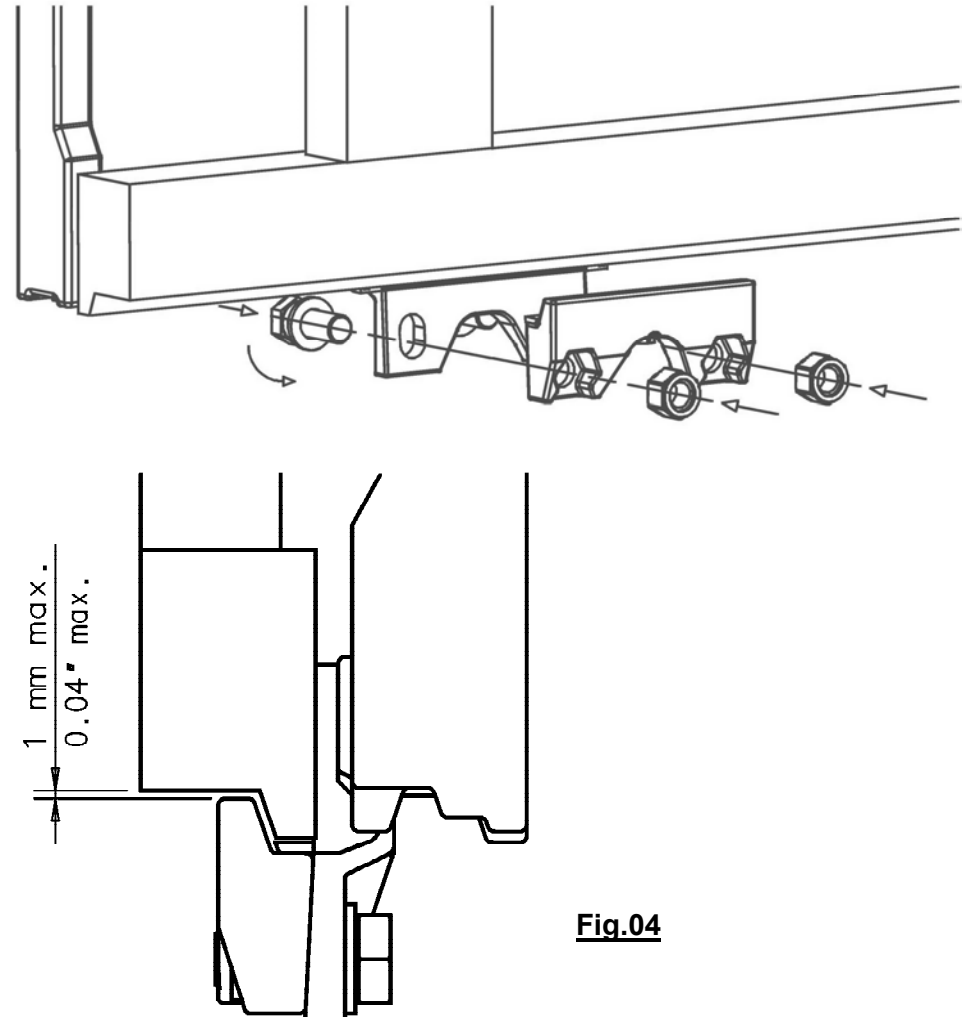


Fig.04

1.3.4. Installare I tubi.

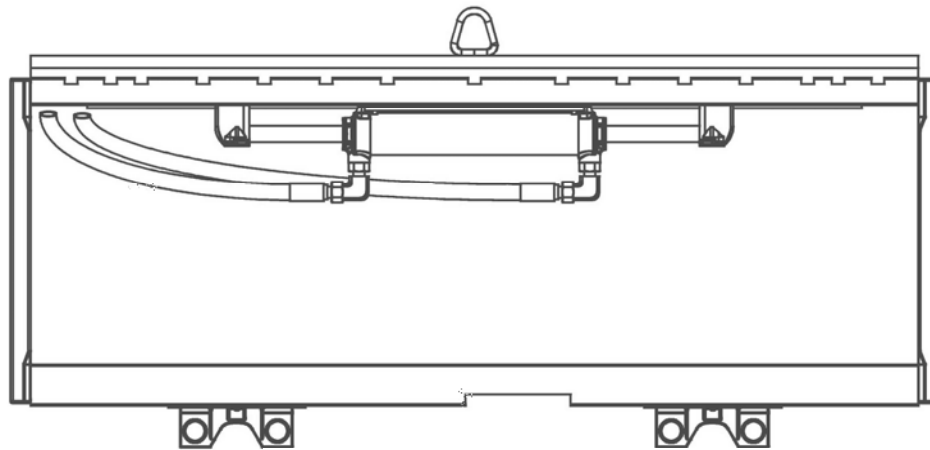


Fig.05

IMPORTANTE: dopo il montaggio del traslatore verificare la correttezza della procedura effettuando 5 traslazioni complete a vuoto e successivamente con il carico.

Assicurarsi che il perno di bloccaggio forche sia sempre posizionato nella tacca sulla barra superiore del traslatore.

ATTENZIONE: se il perno di bloccaggio forca non è completamente inserito, la forca può sganciarsi accidentalmente.

1.3.5 Montare le forche

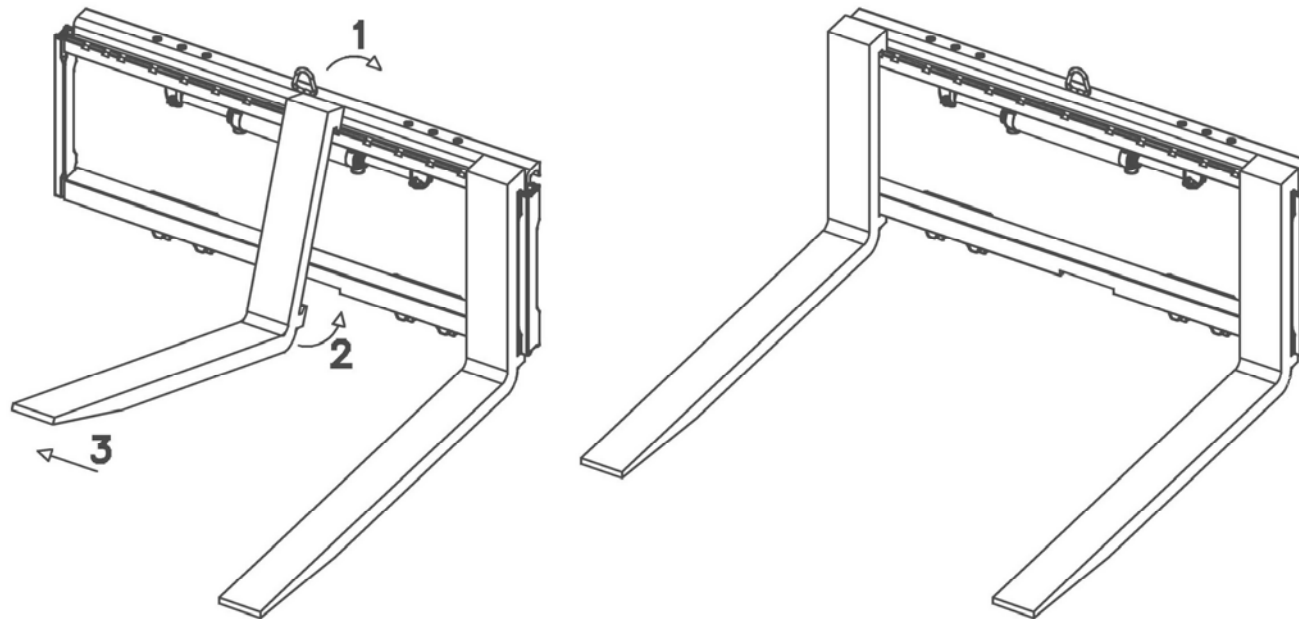


Fig.06

2 MANUTENZIONE PERIODICA

2.1 500 ore

Applicare del grasso sulla barra inferiore del carrello nella zona di scorrimento dei pattini del traslatore. Verificare la posizione e il serraggio delle viti dei ganci inferiori, come da punto 1.3.3. In caso di viti allentate o posizione gancio inferiore fuori quota massima, ripristinare la posizione ed il serraggio come da punto 1.3.3.

2.2 1000 ore

Verificare lo spessore dei pattini superiori; se inferiore a 4 mm (0,16 in) sostituirli come previsto nella sezione 4.2.

Verificare lo spessore dei pattini inferiori; se inferiore a 5 mm (0,2 in) sostituirli come previsto nella sezione 4.2.

Eseguire tutte le operazioni di cui al punto 2.1.

2.3 2000 ore

Sostituire i pattini superiori e inferiori come previsto nella sezione 4.2.

Durante questa operazione sostituire anche i dadi autobloccanti per il serraggio dei ganci inferiori.

Eseguire tutte le operazioni di cui al punto 2.1.

3 SCHEMA DEL CIRCUITO IDRAULICO

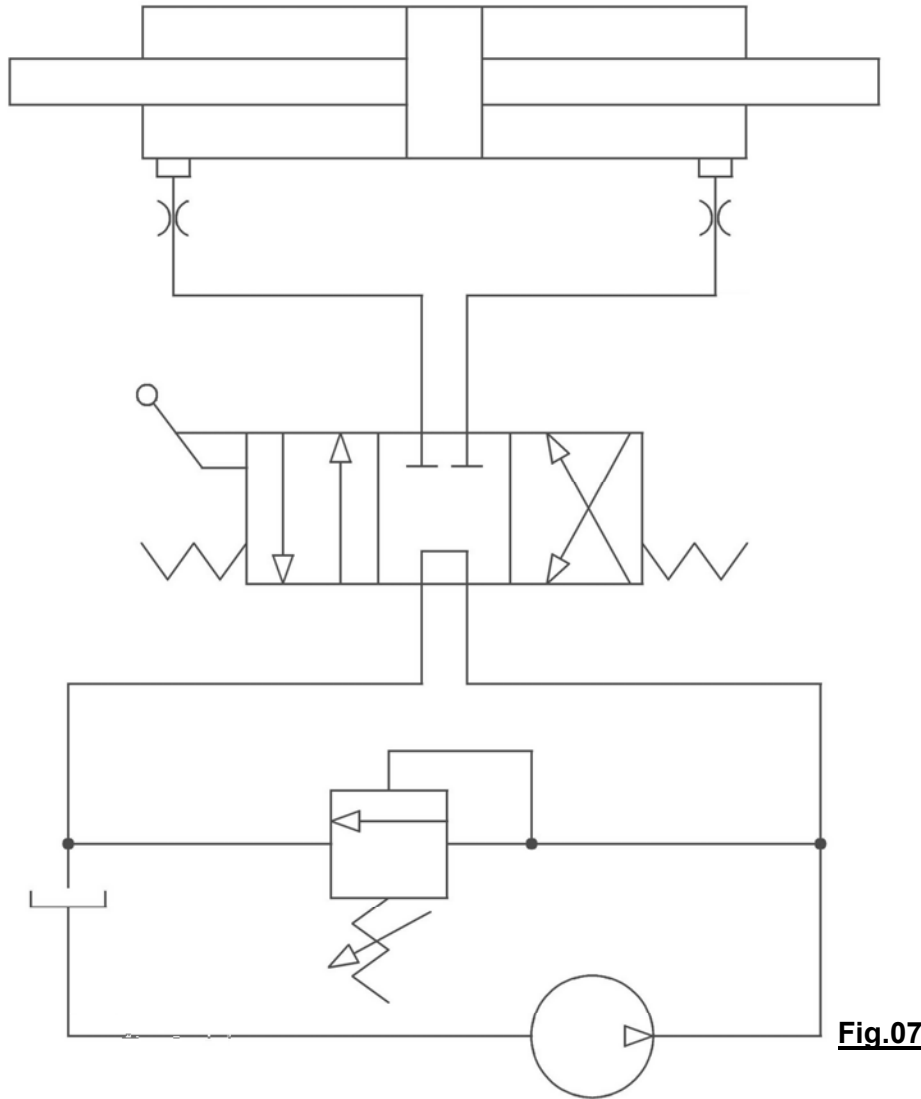


Fig.07

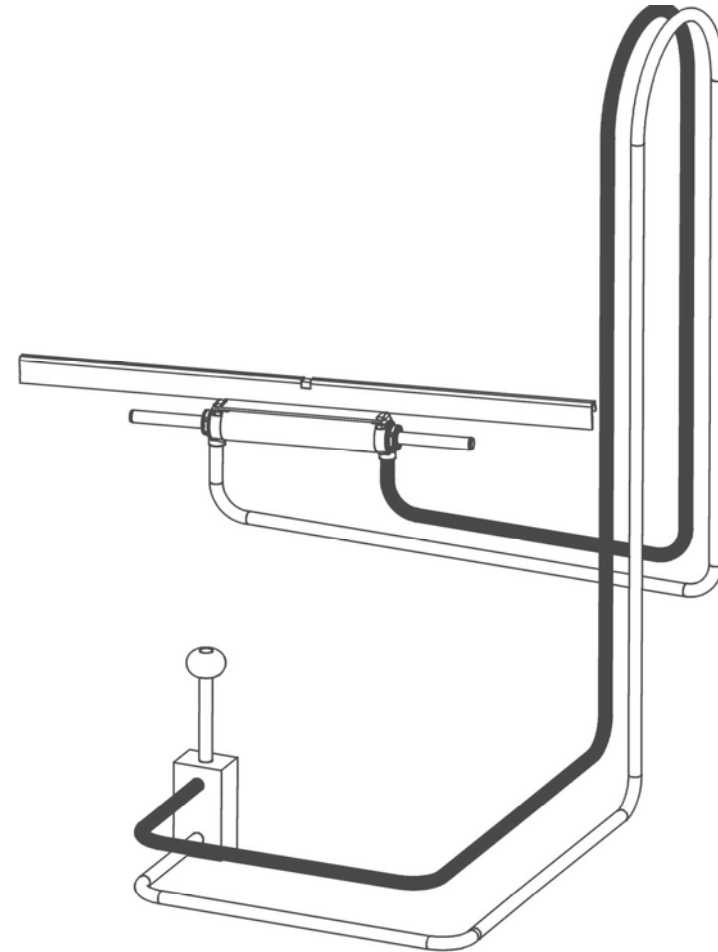


Fig.08

4 MANUTENZIONE STRAORDINARIA

4.1 Rimozione del traslatore

4.1.1 Smontare le forche

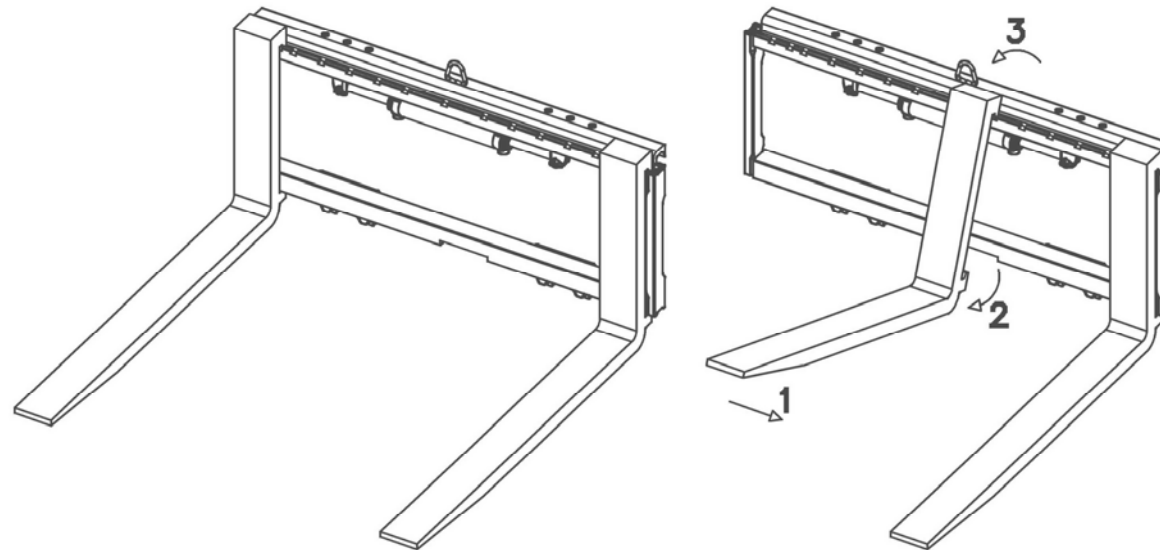


Fig.09

4.1.2 Rimuovere i ganci inferiori.

Nel traslatore classe II togliere le copiglie che bloccano il cilindro sul telaio mobile come indicato nel disegno.

Solo per il traslatore classe III (portata 4900 daN – 10000 lbs) togliere le spine che bloccano il cilindro sul telaio mobile come indicato nel dettaglio.

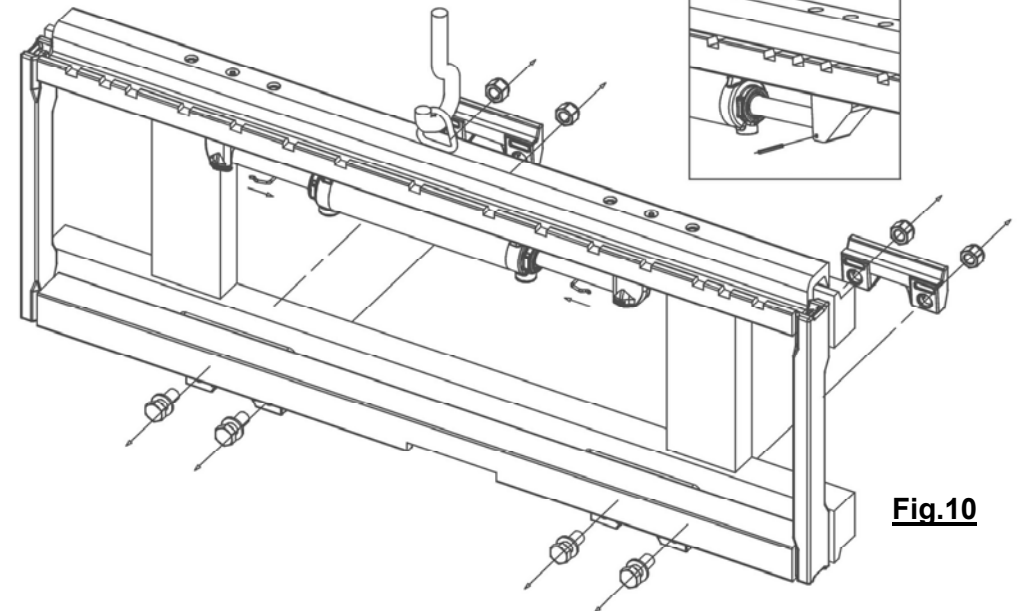


Fig.10

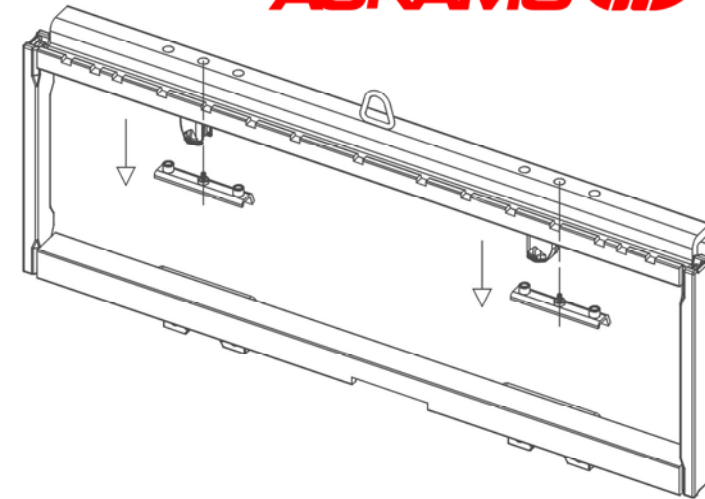
4.1.3 Rimuovere il telaio mobile dalla piastra FEM del carrello servendosi di un gancio la cui portata minima sia 450 daN (992 lb).

4.2 Sostituzione pattini

4.2.1 Eseguire le operazioni della sezione 4.1

4.2.2 Rimuovere il pattino superiore come indicato.

Sostituirlo con quello nuovo accertandosi che i pioli del pattino si impegnino correttamente nell'apposita sede realizzata nel telaio mobile. Lubrificare con grasso di qualità.



4.2.3 Rimuovere i pattini inferiori seguendo il movimento indicato. Montare i pattini nuovi e lubrificarli con grasso di qualità.

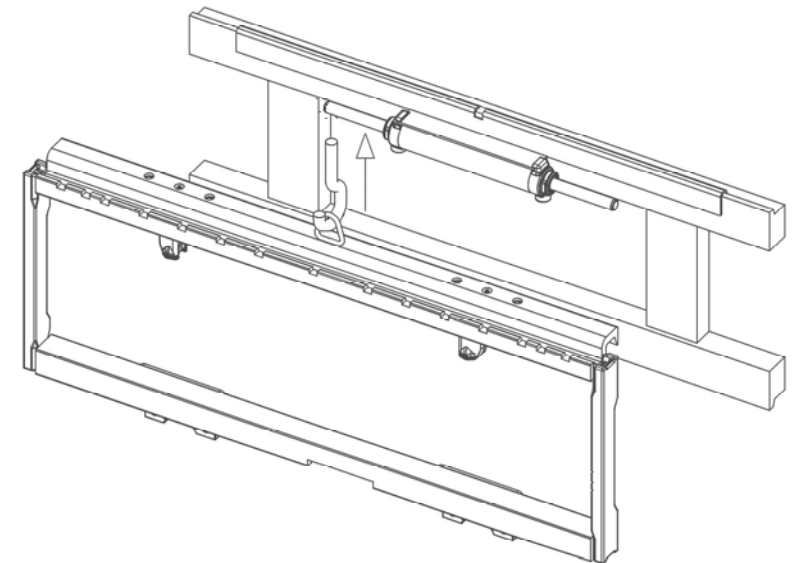
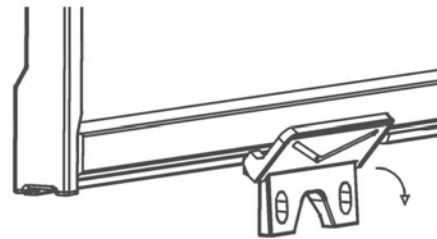


Fig.11

Fig.12

4.2.4 Eseguire le operazioni della sezione 1.3.

4.3 Smontaggio del cilindro

4.3.1 Eseguire le operazioni della sezione 4.1.

4.3.2 Smontare i tubi.

ATTENZIONE: Prima di ogni operazione relativa ad un componente idraulico eliminare la pressione del circuito azionando più volte in entrambi i sensi la leva del traslatore con il carrello spento.

4.3.3 Rimuovere il cilindro dal supporto fisso.

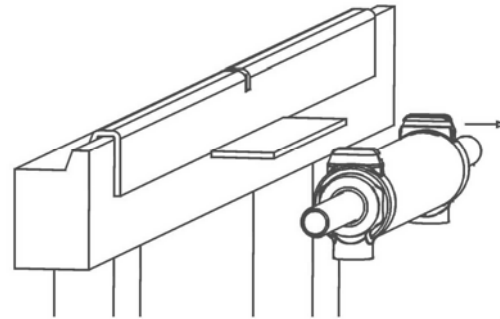


Fig.13

4.3.4 Bloccare la cassa e ruotare con una chiave inglese il tappo fino alla completa fuoriuscita dell'anello di ritegno.

4.3.5 Togliere l'anello di ritegno.

4.3.6 Sfilare il tappo.

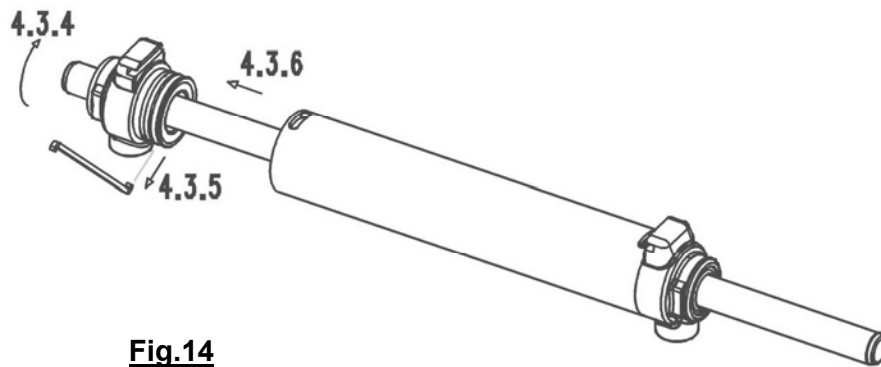


Fig.14

4.3.7 Per rimontare il cilindro eseguire le operazioni precedenti a ritroso.

ATTENZIONE: Sostituendo le guarnizioni rispettare il corretto senso di montaggio

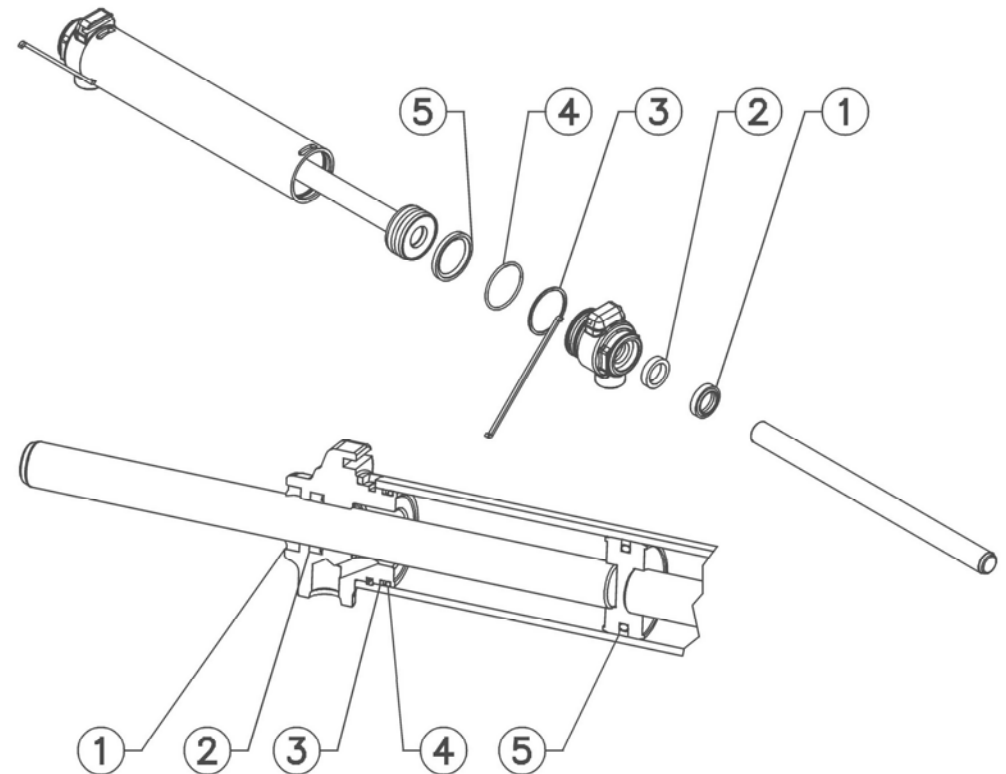


Fig.15

5 ISTRUZIONI PER L'USO

Lo spostamento laterale è un dispositivo che permette la traslazione delle forche per una più facile movimentazione dei carichi.

Occorre verificare che il peso e il baricentro del carico non siano superiori ai dati di portata della targhetta; ad un eventuale avanzamento del baricentro rispetto alla piastra del traslatore dovrà corrispondere una proporzionale riduzione del peso del carico. Le forche originali del carrello devono essere bloccate nelle tacche presenti sulla barra superiore del traslatore (l'asse delle forche deve essere nella tacca lavorata), prima di usare il carrello.

Effettuare ogni operazione di manutenzione con il carrello fermo e dopo avere eliminato la pressione del circuito idraulico azionando più volte in entrambi i sensi la leva di comando del traslatore.

5.1 Verifiche e consigli

1. Verificare che il peso e il relativo baricentro del carico non siano superiori ai dati di portata nominale del traslatore e del carrello; un eventuale aumento del baricentro del carico (dovuto alle dimensioni maggiori dello stesso) dovrà corrispondere ad una diminuzione proporzionale del peso del carico, in modo che il momento massimo non sia superato.
2. Assicurarci che l'unità di carico sia stabile, anche in una eventuale necessità di frenata o curva.
3. Inforcare il carico il più centrato possibile.
4. Mantenere il carico in posizione di poco sollevata (anche in funzione della migliore visibilità) per avere maggiore stabilità del carrello nelle manovre.
5. Agire dolcemente sulla leva di comando del traslatore, per evitare i "colpi d'ariete" sull'impianto idraulico e per non compromettere la stabilità del carrello alle alte elevazioni.
6. Adeguare la velocità di movimentazione del carrello alla stabilità ed alla natura del carico, nonché alle difficoltà dovute a spazio e ingombri.
7. Fare attenzione a rampe inclinate e a dislivelli del suolo in quanto limitano la stabilità del carrello.

5.2 Operazioni o manovre da evitare

- Prendere il carico con una sola forca

- Spostare con il carico sulle forche un altro carico a fianco
- Eseguire la corsa del traslatore mentre con il carrello si marcia in curva
- Prendere un carico instabile
- Sostare nella zona di azione del traslatore
- Trasportare persone sulle forche o comunque sul traslatore
- Usare l'attrezzatura quando la stessa presenta una deformazione della struttura o comunque un'anomalia di funzionamento
- Montare le forche sul traslatore senza inserire il fermo forca in una delle tacche della barra superiore del traslatore
- Utilizzare l'attrezzatura per scopi diversi da quelli per i quali è stata progettata.

6 GUASTI E RIMEDI

6.1 Lo spostamento laterale non avviene

1. Verificare che la pressione di alimentazione sia conforme ai requisiti del punto 1.1.1 e la portata sia conforme ai requisiti del punto 1.1.2
2. Verificare che il telaio mobile del traslatore non sia stato deformato da urti
3. Verificare che il gioco fra il gancio inferiore e la barra del carrello sia corretto (punto 1.3.3)
4. Controllare che non vi siano perdite di olio dall'impianto idraulico del cilindro.
5. Verificare che i pattini siano correttamente ingrassati.

6.2 Lo spostamento laterale avviene lentamente

1. Effettuare tutte le verifiche della sezione 6.1
2. Verificare il livello dell'olio nel serbatoio del carrello
3. Verificare l'usura dei pattini di strisciamento sezione 4.2

6.3 Lo spostamento laterale avviene irregolarmente

1. Verificare che non sia presente aria nell'impianto idraulico
2. Verificare l'usura dei pattini di strisciamento sezione 4.2

7 GARANZIA

La Bolzoni S.p.A. garantisce tutti i suoi prodotti per 12 mesi o 2000 ore di lavoro (qualunque delle situazioni si verifichi prima) a partire dalla data di spedizione. In caso di utilizzo superiore alle 8 ore giornaliere il periodo di garanzia viene ridotto in proporzione.

La garanzia è limitata alla sostituzione franco stabilimento Bolzoni S.p.A. di quelle parti che la stessa riconosce essere difettose per vizio di materiale o di lavorazione; non comprende le spese di manodopera o di trasferta per la sostituzione di tali parti.

E' inteso inoltre che il riconoscimento della garanzia decade se l'anomalia consegue da un uso non appropriato del prodotto, se la messa in opera non è stata effettuata secondo le prescrizioni della Bolzoni S.p.A. o se pezzi non originali sono stati montati nel prodotto della Bolzoni S.p.A.

I prodotti della Bolzoni S.p.A. non sono garantiti per impieghi che oltrepassano le prestazioni indicate nelle targhette e nelle documentazioni.

Tutte le attrezzature prodotte dalla Bolzoni S.p.A. sono coperte da assicurazione per eventuali danni causati a terzi da pezzi difettosi o da errato funzionamento delle stesse; sono esclusi i danni derivati dall'uso scorretto o improprio delle attrezzature.

8 RICICLAGGIO

Telaio mobile	Acciaio
Ganci inferiori	Ghisa
Pattini	Nylon
Vernice	Poliestere epossidico
Cilindro	Acciaio
Olio idraulico	Smaltire nel rispetto delle direttive locali